

图 166 猬球裂虫 *Sphaerosyllis hystrix* Claparède

A. 雌个体体前部背面观; B. 体后部背面观; C. 疣足; D. 复型镰状单齿刚毛 (端片较短);
E. 复型镰状单齿刚毛 (端片较长); F. 简单型刚毛; G. 疣足足刺。

166 D—E)。足刺 1 根, 尖钩形 (图 166 G)。

尾部具 1 对长于最后体节疣足背须的肛须 (图 166B)。

雌个体, 从第 5—6 对疣足基部到最后前几节前, 都附有卵。

地理分布 分布于南海; 澳大利亚, 新西兰, 加拿大 (温哥华), 美国 (加利福尼亚), 地中海, 南非。

(111) 长尾猬球裂虫 *Sphaerosyllis longicauda* Webster et Benedict, 1887 (图 167)

Sphaerosyllis longicauda Webster et Benedict, 1887: 720, pl. 3, figs. 35—39; Perkins, 1980: 1127—1130, figs. 20, 21; Meng et al., 1993: 29, fig. 7a—k.

标本采集地 辽宁大连, 山东青岛 (潮间带), 南沙群岛华阳礁 (珊瑚礁坪台)。

形态特征 大标本体长 1.8 mm, 体宽 (含疣足) 0.42 mm, 具 22 个刚节。

体表具大小不一且不规则的乳突, 并黏附着小砂粒。

口前叶矩形, 宽为长的 2 倍。3 对眼, 前对较小、位于口前叶前缘, 后 2 对较大, 几乎呈 1 横排、位于口前叶后部的折褶处。3 个触手, 中央触手位于口前叶后部, 长于口前叶两侧的侧触手。2 触角愈合, 较口前叶短。围口节位于口前叶后部, 形成一折褶 (观察活体时, 折褶在后 2 对眼处向上拱起, 其内有纤毛摆动)。1 对围口节触须。触手和触须基部皆膨大, 末端细呈瓶状 (图 167 A)。

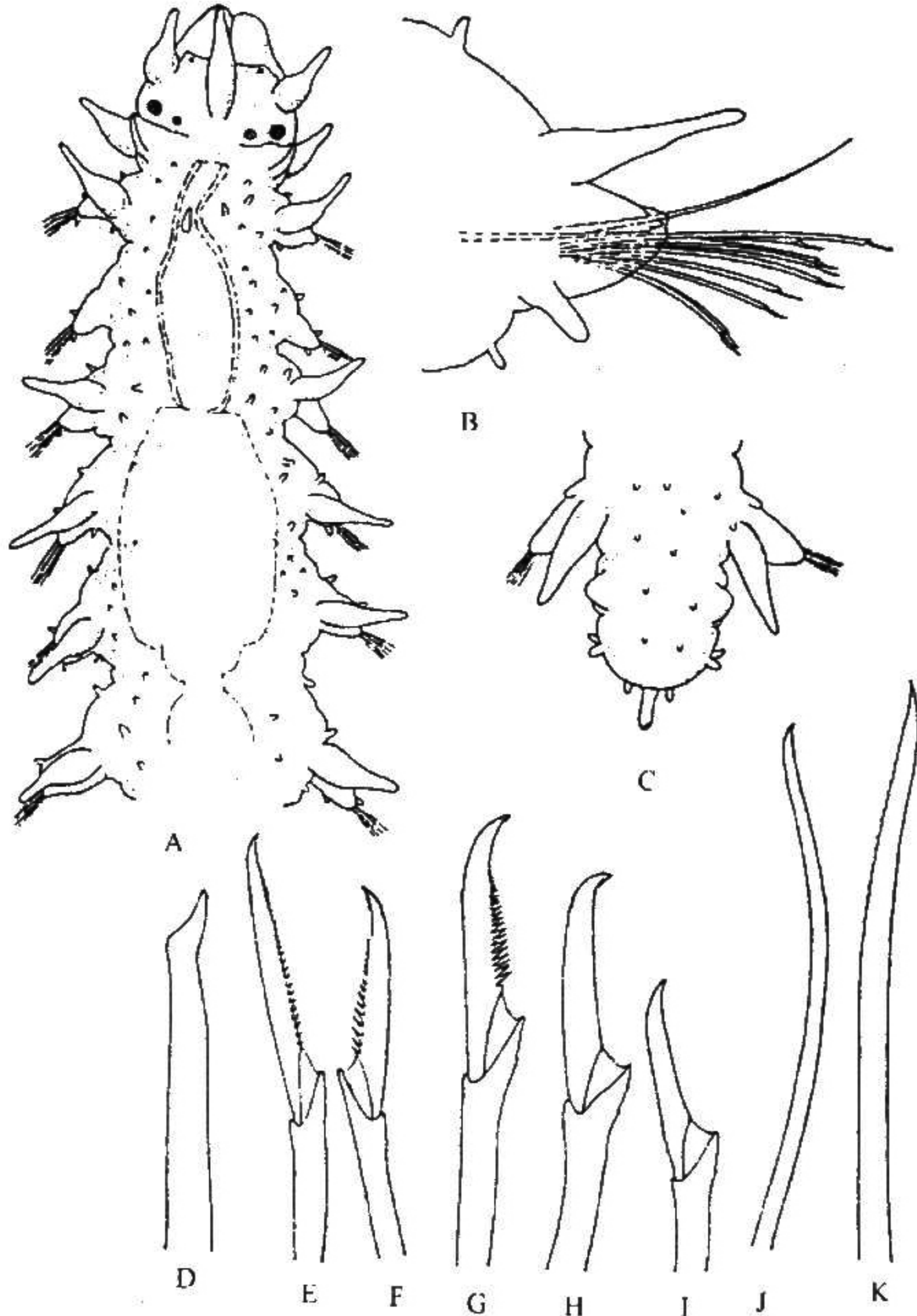


图 167 长尾猬球裂虫 *Sphaerosyllis longicauda* Webster et Benedict

A. 体前部背面观；B. 第 8 对疣足前面观；C. 体后部背面观；D. 体中部疣足足刺；E—F. 体前部疣足复型镰状单齿刚毛；G—I. 体中部疣足复型镰状单齿刚毛（端片有锯齿或光滑）；J. 体后部疣足足刚毛束下方的简单型刚毛；K. 体后部疣足足刚毛束上方的简单型刚毛。（仿孟凡等稍改）

咽延至第 3 刚节，中背齿位于第 1 个刚节处。前胃位于第 4—5 刚节，上具 17—20 排肌肉细胞（图 167 A）。

疣足单叶型。背须瓶状（第 2 对疣足无背须）比刚叶长，腹须指状比刚叶短，刚叶圆锥状具 1 束刚毛（图 167 B）。

刚毛束上方具 1 根短锯齿、末端尖细的简单型刚毛（图 167 K），下方具 6—8 根复型镰状单齿刚毛、近背面的端片较长且一侧具锯齿（图 167 E—G），近腹面的端片较短且光滑、柄部光滑或稍具锯齿（图 167 H—I）。体后部疣足足刚毛束上、下方还各具 1 根

细长、光滑的简单型刚毛(图 167 J)。足刺 1 根,尖钩形(图 167 D)。体后部几节无背须和刚毛。

肛节末端呈半圆形,具肛须 1 对(遗失),腹面中部有一小的尾中须,具大于体表上的乳突(图 167 C)。

地理分布 分布于渤海、黄海和南海;美国(新英格兰、北卡罗来纳、佛罗里达)。

讨论 Perkins (1980) 报道,性成熟的雄个体于第 8—16(21)刚节开始充满精子,性成熟的雌个体于第 8(9)—16(21)刚节开始充满卵或在背须和疣足叶上附有胚胎。

本种与刺猬球裂虫 *Sphaerosyllis erinaeaeus* Claparède 相似(后 2 对眼几乎呈 1 横排),但本种的口前叶后具横褶、中背齿位于咽前端的 1/3 处(第 1 刚节)、肛节具中须,而刺猬球裂虫 *Sphaerosyllis erinaeaeus* Claparède 的口前叶后不具横褶、中背齿位于咽前端、肛节不具中须。

(112) 特猬球裂虫 *Sphaerosyllis pirifera* Claparède, 1868 (图 168, 图 169)

Sphaerosyllis pirifera Claparède, 1868: 205, pl. XIV, fig. 2; Fauvel, 1923: 301—302, fig. 115i—p; Tebble, 1959: 18; Reish, 1968: 215; Hartman, 1968: 457, figs. 1—5; Day, 1973: 34; Banse et Hobson, 1974: 60, fig. 15l; Sun et Wu, 1981: 623—625, fig. 6a—j; Wu et al., 1982: 202—204, figs. 1—2; Yang et Sun, 1988: 64, fig. 19e—o; Meng et al., 1993: 32—34.

标本采集地 河北北戴河,山东青岛(汇泉、鲁迅公园、小青岛、大黑澜、贵州路养殖场、阴岛和竹岔岛)。潮间带岩岸海藻间或砾石上沉积的泥砂中。

形态特征 体长 3—5 mm,体宽(含疣足) 0.5—0.8 mm,具 29—31 个刚节。

活标本黄白色,半透明,背、腹面具小乳突并黏附着细砂粒。

口前叶和围口节愈合,界线不清。2 对眼靠近,为矩形排列,前对豆瓣状,后对圆形。3 个触手,中央触手位于眼间,侧触手位于口前叶前缘两侧。2 个触角前伸,完全愈合。1 对围口节触须。触手和触须瓶状,基部宽、末端细(图 168 A)。

咽位于第 2—4 刚节,前端具一中背齿(第 2 刚节)。前胃位于第 5—6 刚节,具 24—26 排肌肉细胞(图 168 A)。

疣足单叶型。背须瓶状(仅第 2 刚节无),腹须细指状,刚毛叶圆锥形,具 5—6 根刚毛(图 168 C)。

1 根简单型刚毛、位于刚毛束上方、末端稍弯曲处有细锯齿(图 168 F),其余为端片一侧有细长锯齿(图 168 D)和端片光滑的复型镰状单齿刚毛(图 168 E)。疣足足刺 2 根,1 根针刺状(图 168 G),另 1 根为弯钩形(图 168 H)。

尾部具 2 根瓶状的肛须(图 168 B)。

在采到的 80 多个特猬球裂虫 *Sphaerosyllis pirifera* Claparède 的标本中,只 1 个体腔内寄生有寄花索沙蚕 *Labrorostratus parasiticus* Saint-Joseph。寄生虫位于特猬球裂虫